

Putéo*liens*

Numéro 9



Chers jeunes Putéoliens,

L'heure de la rentrée a déjà sonné pour les étudiants, mais vous hésitez encore à vous lancer dans un nouveau cursus ? Le Bureau Information Jeunesse (BIJ) renouvelle le dispositif S.O.S Rentrée qui vous accompagne dans vos démarches auprès des établissements scolaires et autres centres de formation.

Question logement, vous cherchez encore ? Les solutions les moins coûteuses vous sont présentées : cité universitaire, location de chambre, colocation, résidence ou foyer, les possibilités sont multiples pour se loger à moindre frais.

Avant de postuler pour un emploi, la Mission locale vous fournit une information complète sur les principaux contrats d'insertion professionnelle et donne également les clés d'un entretien réussi. Des ateliers thématiques vous sont ouverts pour des conseils personnalisés : look et revalorisation d'image, informatique, communication et atelier vidéo pour CV vous offrent une chance supplémentaire de succès auprès des entreprises.

Amateurs d'internet et de nouvelles technologies, l'Espace public numérique du BIJ est fait pour vous ! Utilisateur ou débutant, les ateliers multimédia sont ouverts selon vos besoins : téléphonie mobile, images, sons...

Mettez toutes les chances de votre côté, étudiez les solutions de ce 9^e numéro de Putéo-liens.

Bonne lecture à toutes et à tous.

Votre Maire,
Joëlle Ceccaldi-Raynaud

“
Chaque enfant
qu'on enseigne
est un homme
qu'on gagne”

Victor Hugo

Journal de la Mission Locale et du BIJ

Sommaire

- >> Page 2
- >> Page 3
- >> Pages 4 et 5
- >> Pages 6 et 7
- >> Page 8
- >> Page 9
- >> Page 10
- >> Page 11
- >> Page 12

- >> S.O.S Rentrée 2008
- >> Témoignages de saisonnières du BIJ
- >> Se loger pas cher
- >> Les contrats de travail
- >> Retour sur l'opération MEDIAPOST
- >> Calendrier des formations de la Mission locale
- >> Ateliers du Point Cyb et nouveaux médias
- >> Baby-sitting et cours particuliers
- >> Prochains salons en Ile-de-France : emploi, loisirs, apprentissage

S.O.S Rentrée 2008

A la rentrée, de nombreux jeunes se retrouvent sans affectation, d'autres doutent de leur choix. Comme chaque année, le Bureau Information Jeunesse (BIJ) met en place le dispositif S.O.S Rentrée, afin d'accompagner leurs démarches auprès des établissements scolaires et autres centres de formation.



S.O.S Rentrée s'adresse à vous :

- >> Titulaire d'un C.A.P, d'un B.E.P, du BAC ou, d'un BTS, vous souhaitez donner une nouvelle orientation à votre avenir professionnel.
- >> Si vous n'avez pas eu votre Bac, quelles sont les possibilités d'études qui s'offrent à vous ?
- >> Vous n'avez pas eu d'affectation ou parce que celle-ci ne correspond pas à votre choix comment réagir.

>> Vous souhaitez vous inscrire à l'Université pour la poursuite de vos études supérieures.

>> Vous envisagez de préparer un DAEU ou une capacité en Droit.

>> Vous devez choisir un CFA (Centre de Formation des Apprentis) pour préparer un diplôme en alternance du CAP au Bac + 5.

Le Bureau Information Jeunesse est une structure municipale d'accueil, d'information et de documentation pour les jeunes de 13 à 29 ans, du C.A.P au BAC +5. Il s'appuie sur l'expérience du réseau Info Jeunesse pour apporter des réponses claires et actualisées aux questions que se posent les jeunes dans les domaines suivants : études, formation, emploi, stages, santé, logement, loisirs, infos locales, séjours à l'étranger...

Pour plus d'informations :

>> Bureau Information Jeunesse
4, rue Marcelin Berthelot

Du lundi au vendredi, de 9h30 à 12h et de 13h30 à 18h30

01 41 02 95 53
bij@mairie-puteaux.fr



Faire le bon choix

Bachelières en 2008, Lélia Lafon et Cécile Caillière étaient saisonnières au BIJ durant l'été. Ces jeunes Putéoliennes ont mis à profit cette expérience pour affiner leur orientation. Leurs projets en témoignent.

Lélia Lafon vise une formation en marketing :

“ J’ai obtenu le Bac ES cette année. À la rentrée, j’ai entamé un cursus à l’Ecole de Management Leonard de Vinci, une école de commerce, pour obtenir à terme un diplôme bac+5. J’aimerais devenir chef de produit marketing ou travailler dans la publicité mais étant donné que je n’en suis pas encore totalement sûre, j’ai préféré choisir ces études qui, je pense, m’offriront un plus large choix de professions que si je m’étais spécialisée directement avec un BTS, par exemple.

Cette formation offre une véritable opportunité d’échange et de partenariat avec d’autres universités à l’étranger. Elle représente une occasion d’améliorer ses connaissances linguistiques mais aussi de découvrir d’autres modes de vie et d’autres approches pédagogiques.



Depuis le collège, je suis inscrite à la section européenne et même si malheureusement je n’ai pas obtenu la mention européenne au Bac, toutes ces heures d’anglais en plus m’ont permis, au

fil des années, d’acquérir un niveau convenable, un critère de plus en plus important dans la vie professionnelle.

À côté de mes études, j’espère pouvoir continuer à consacrer du temps à mes deux passions : la photographie et les animaux. Je suis bénévole à la WWF et mon rêve serait de partir quelques semaines dans une réserve en Afrique du Sud. ”

Cécile Caillière envisage sa passion pour la photographie comme une profession :

“ Toute petite déjà, je fus immergée dans la photographie grâce à la passion de mon père pour ce média. À la sortie du collège, j’ai été orientée en seconde générale ce qui ne cadrait pas avec ma motivation. J’avais envie de me départir de l’idée générale des études classiques en préparant un Bac Professionnel de photographie, tout en pratiquant ma passion. La formation en alternance aide les étudiants à mieux préparer l’entrée dans la vie active en alliant la théorie à la pratique.



J’ai donc passé, dans un premier temps, un CAP de photographe en deux ans puis un Bac Professionnel. Durant ces quatre années d’apprentissage de la photographie, j’ai enchaîné sept stages qui m’ont beaucoup appris sur les bases du métier de photojournaliste en allant dans les journaux ou agences photos. Me retrouver au cœur de ce métier n’a fait qu’accroître mon ambition et ma motivation. J’aime l’idée d’immortaliser des moments partagés avec les gens.

J’aime aussi pouvoir transmettre des messages et faire découvrir des mondes cachés à travers ma passion. Mon plus grand souhait est de devenir reporter photographe. J’ai envie d’aller à la rencontre de civilisations nouvelles. ”

Jeune recherche appartement

Cité universitaire ou privée, chambre contre services, colocation, logement meublé ou vide, foyer de jeunes travailleurs... votre recherche de logement vous préoccupe. Même si la hausse des loyers est une réalité il existe encore, pour les étudiants, des façons de se loger à des prix acceptables. Suivez le guide !



Les chambres universitaires

Elles sont attribuées en priorité aux boursiers sur critères sociaux. Une chambre se loue entre 100 et 200 euros. Elles sont gérées par les Centres Régionaux des Œuvres Universitaires et Scolaires qui possèdent un parc de plus de 10 000 chambres et 60 000 studios. Faites votre demande auprès du CROUS dont dépend votre université ou établissement en même temps que la saisie de votre demande de bourse au mois d'avril pour l'année suivante (saisie du dossier social étudiant).

>> Site Référence : www.cnous.fr
(liste de tous les CROUS qui proposent aussi des bourses au logement par académie).

Les appartements du parc privé

Les meublés constituent 80 % de l'offre du marché. Ils se louent sur un an ou neuf mois (bail meublé ou étudiant). Les propriétaires aiment généralement les étudiants, la caution parentale étant une garantie de paiement. La réglementation des baux des meublés est moins stricte concernant les propriétaires que celle des baux des logements vides. "Le propriétaire peut demander le paiement de la taxe foncière ou conserver le dépôt de garantie. Aussi, lisez bien le bail avant de signer".

Les appartements vides se louent sur trois ans, sans possibilité de résiliation du bailleur au cours de bail. Il est moins demandé par les étudiants, car il demande l'achat de meubles et le paiement du loyer pendant l'été.

>> Pour un logement meublé ou vide, rendez-vous sur les sites comme :
www.pap.fr (De particulier à Particulier)
www.seloger.com, www.fnaim.fr (Agences immobilières)

Les CROUS proposent également des bourses au logement. Si vous en avez les moyens, contactez les agences immobilières. Elles n'affichent pas toutes leurs locations et proposent des loyers parfois moins chers que les particuliers. Leurs frais, généralement égaux à un mois de loyer, peuvent donc vite être amortis.

La colocation

La colocation est une bonne solution pour réduire le loyer car elle permet d'habiter dans un plus grand appartement et de partager les charges entre plusieurs locataires. Attention, cette formule n'est pas sans risques. Le bail, établi sur trois ans en cas de logement vide ou d'un an en cas de meublé, comprend généralement une clause de solidarité pour le paiement du loyer et de la caution.

>> Vous trouverez des offres sur :
www.appartager.com ; www.colocation.fr ; www.easycoloc.com ; www.recherche-colocation.com

Les chambres contre service

Bien qu'elles soient pour l'instant mal encadrées par la loi, ces formules tendent à se développer. Le principe est simple : un propriétaire loue une chambre contre des services comme la garde des enfants, l'aide aux personnes âgées, le ménage, le soutien scolaire ...

Les risques : les familles ont tendance à prendre l'étudiant pour une "jeune fille au pair". Il faut donc fixer des règles claires et tout mettre par écrit, en deux exemplaires.

Attention toutefois à certains services demandés en retour. La "location contre présence" consiste à se faire héberger gratuitement par une personne âgée, en échange de votre compagnie. Ne négligez pas les contraintes d'une telle formule : hors de question d'inviter tous vos potes le samedi soir ! De même, vous devrez veiller à ne pas devenir un garde-malade.

>> Pour une chambre contre services, outre les sites de logement classiques, renseignez-vous auprès d'associations comme www.leparissolidaire.fr, <http://besoin2toit.com>

Les résidences services et les foyers

Les résidences services étudiant type Estudines, Fac-Habitat, Les Lauréades font partie du parc privé. Plus chères que les résidences universitaires, elles proposent des loyers entre 450 et 600 € pour un studio avec en contrepartie des prestations de services tout confort.

>> Consulter le site www.adele.org pour avoir une liste de l'offre.

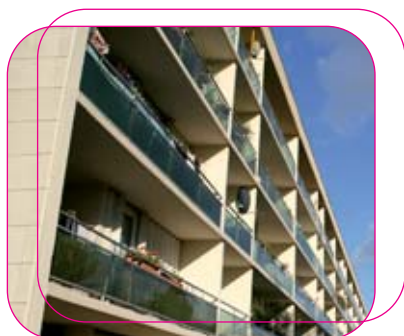
Enfin vous pouvez aussi chercher à être hébergé en foyer pour étudiants ou jeunes travailleurs. Officiellement les foyers accueillent les personnes de 18 à 25 ans, mais certains hébergent des locataires à partir de 16 ans et jusqu'à 29 ans. On y trouve des chambres doubles, d'autres conçus pour une personne. Ouverts aux hommes comme aux femmes, on peut parfois y être en couple. Le statut des jeunes accueillis varie selon les structures : salariés en CDD ou en CDI, apprentis, stagiaires, demandeurs d'emploi.

>> Pour trouver un foyer : www.ufjt.org, www.arfj.asso.fr, www.sonacotra.fr

Une dernière mise en garde : Attention aux vendeurs de listes !

Ces intermédiaires vendent à leurs clients des listes de petites annonces d'appartements à louer. Leur service coûte 150 à 200 €. Ils doivent vous faire signer un contrat écrit précisant les caractéristiques du logement recherché, la nature de la prestation, le montant de la rémunération réclamée, la durée et la périodicité pendant laquelle ils s'engagent à vous fournir des listes. Si cela semble revenir moins cher que de passer par une agence, les listes comportent souvent des logements déjà loués, des coordonnées de bailleurs erronées ou ne correspondant pas aux critères demandés. Si vous passez par eux, ne payez pas vos frais d'inscription avant qu'ils vous aient fourni les listes.

Rappel : toutes ces ressources sont disponibles au Bureau Information Jeunesse. Informations et conseils vous y attendent !



Enfin, faites également une simulation de calcul des aides au logement dont vous pourrez bénéficier afin d'établir votre budget maximum sur les sites suivants :

www.caf.fr (demande et simulation de l'aide APL ou ALS)

www.locapass.fr (informations sur l'avance et la garantie LOCA-PASS)

Sources d'Information : Fiches Actuel CIDJ n° 5.21/5.230/5.231

Sites Internet : www.anil.org (Agence Nationale pour l'Information sur le Logement)

www.uesl.fr (coordonnées des risques collecteurs du 1% logement par département sur le site)

www.studyrama.com ; www.letudiant.fr

Principaux contrats d'insertion professionnelle avant de

| INTITULÉ DU CONTRAT | Contrat d'Apprentissage | Contrat de Professionnalisation Jeune | Contrat d'Accompagnement dans l'Emploi CAE |
|----------------------------------|--|---|---|
| >> OBJECTIF | PERMETTRE AUX JEUNES DE TRAVAILLER ET DE SUIVRE UNE FORMATION SANCTIONNÉE PAR L'OBTENTION D'UN DIPLOME OU TITRE PROFESSIONNEL ENREGISTRÉ AU RÉPERTOIRE NATIONALE DES CERTIFICATIONS PROFESSIONNELLES | FAVORISER L'INSERTION OU LE RETOUR À L'EMPLOI DES JEUNES PAR UN CONTRAT PERMETTANT D'ACQUÉRIR UNE QUALIFICATION PROFESSIONNELLE EN RELATION AVEC LES BESOINS IDENTIFIÉS PAR LES BRANCHES PROFESSIONNELLES | FAVORISER LE RETOUR À L'EMPLOI DES PERSONNES RENCONTRANT DES DIFFICULTÉS D'ACCÈS AU MARCHÉ DU TRAVAIL |
| >> PUBLIC VISE | JEUNES DE 16 À 25 ANS (POSSIBILITÉ DE DÉROGATIONS POUR LES JEUNES ENTRE 14 À 16 ANS) | JEUNES DE 16 À 25 ANS RÉVOLUS | PERSONNES SANS EMPLOI RENCONTRANT DES DIFFICULTÉS SOCIALES ET PROFESSIONNELLES D'ACCÈS À L'EMPLOI (NOTAMMENT LES JEUNES TITULAIRES DU CIVIS) |
| >> EMPLOYEUR | <ul style="list-style-type: none"> • ENTREPRISE DU SECTEUR PRIVÉ • ENTREPRISE DU SECTEUR PUBLIC NON-INDUSTRIEL ET NON COMMERCIAL | TOUT EMPLOYEUR ASSUJETTI AU FINANCEMENT DE LA FORMATION PROFESSIONNELLE CONTINUE, À L'EXCEPTION DE L'ÉTAT, DES COLLECTIVITÉS TERRITORIALES ET DE LEURS ÉTABLISSEMENTS PUBLICS À CARACTÈRE ADMINISTRATIF | <ul style="list-style-type: none"> • COLLECTIVITÉS TERRITORIALES • AUTRES PERSONNES MORALES DE DROIT PUBLIC • ORGANISME DE DROIT PRIVÉ À BUT NON LUCRATIF • PERSONNES MORALES DE DROIT PRIVÉ CHARGÉES DE LA GESTION D'UN SERVICE PUBLIC |
| >> TYPE DE CONTRAT | CONTRAT DE TYPE PARTICULIER D'UNE DURÉE DE 1 À 3 ANS (POSSIBILITÉ DE DÉROGATIONS SOUS CERTAINES CONDITIONS) | CDI CNE CDD LA PÉRIODE DE PROFESSIONNALISATION PEUT ÊTRE CONCLUE DE 6 À 12 MOIS (EXTENSION POSSIBLE À 24 MOIS) | CDD ENTRE 6 À 24 MOIS |
| >> DURÉE DE TRAVAIL | TEMPS DE TRAVAIL IDENTIQUE AUX AUTRES SALARIÉS DE L'ENTREPRISE INCLUANT LE TEMPS DE FORMATION EN CFA | TEMPS DE TRAVAIL IDENTIQUE AUX AUTRES SALARIÉS DE L'ENTREPRISE INCLUANT LE TEMPS DE FORMATION | 20 HEURES HEBDOMADAIRES DE TRAVAIL MINIMUM |
| >> REMUNERATION | LE SALAIRE MINIMUM VARIE DE 25% À 78% DU SMIC EN FONCTION DE L'ÂGE DU JEUNE ET DE SA PROGRESSION DANS LE CYCLE DE FORMATION | LE SALAIRE MINIMUM VARIE ENTRE 55% ET 80% DU SMIC EN FONCTION DE L'ÂGE ET DU NIVEAU DE QUALIFICATION | SMIC HORAIRE |

vous lancer dans la vie active

>> Sources :
www.cohesion_sociale.gouv.fr
www.travail-solidarite.gouv.fr

| Contrat D'Avenir CA | Contrat Initiative- Emploi (CONTRATS CONCLUS DEPUIS LE 01/05/2005) | Le PACTE |
|---|---|--|
| FAVORISER LE RETOUR À L'EMPLOI DES BÉNÉFICIAIRES DES MINIMA SOCIAUX | FAVORISER LE RETOUR À L'EMPLOI DES PERSONNES CONFRONTÉES À DES DIFFICULTÉS D'INSERTION SOCIALE ET PROFESSIONNELLE | MODE DE RECRUTEMENT, SANS CONCOURS, DANS LA FONCTION PUBLIQUE POUR DES EMPLOIS CATÉGORIE C POUR FAVORISER L'INSERTION OU LA RÉINSERTION PROFESSIONNELLE DES JEUNES SANS QUALIFICATION OU PEU QUALIFIÉS |
| BÉNÉFICIAIRES DU RMI, ASS, API ET DE L'AAH | PERSONNES SANS EMPLOI RENCONTRANT DES DIFFICULTÉS SOCIALES ET PROFESSIONNELLES D'ACCÈS À L'EMPLOI | JEUNE DE 16 À 25 ANS, SORTIS DU SYSTÈME ÉDUCATIF SANS DIPLÔME OU AVEC UN NIV. INFÉRIEUR AU BAC |
| <ul style="list-style-type: none"> • COLLECTIVITÉS TERRITORIALES • AUTRES PERSONNES MORALES DE DROIT PUBLIC • ORGANISME DE DROIT PRIVÉ À BUT NON LUCRATIF • PERSONNES MORALES DE DROIT PRIVÉ CHARGÉES DE LA GESTION D'UN SERVICE PUBLIC | <ul style="list-style-type: none"> • TOUT EMPLOYEUR COTISANT AU RÉGIME D'ASSURANCE CHÔMAGE DE L'UNEDIC • EMPLOYEUR DE PÊCHE MARITIME NE RELEVANT DU CHAMP ASSÉDIC SOUS CONDITIONS PRÉALABLE À L'EMBAUCHE <p><small>*SONT EXCLUS LES PARTICULIERS EMPLOYEURS</small></p> | <ul style="list-style-type: none"> • FONCTION PUBLIQUE DE L'ÉTAT • FONCTION PUBLIQUE HOSPITALIÈRE • FONCTION PUBLIQUE TERRITORIALE |
| <ul style="list-style-type: none"> • CDD DE 2 ANS, RENOUELABLE DANS LA LIMITE DE 3 ANS • PAR DÉROGATION POSSIBILITÉ DE CDD D'UNE DURÉE COMPRISE ENTRE 6 MOIS ET 24 MOIS, RENOUELABLE DANS LA LIMITE DE 36 MOIS) | CDI CNE CDD DE 24 MOIS MAXIMUM | CONTRAT DE DROIT PUBLIC D'UNE DURÉE COMPRISE ENTRE 1 ET 2 ANS TITULARISATION AU TERME DU CONTRAT |
| TEMPS PARTIEL DE 26 HEURES HEBDOMADAIRES SAUF POUR ASSOCIATIONS AIDE À LA PERS. +CHANTIERS D'INSERTION 20 HEURES | TEMPS PLEIN OU TEMPS PARTIEL 20 HEURES HEBDOMADAIRE MINIMUM | TEMPS PLEIN DONT 20% AU MOINS CONSACRÉ À LA FORMATION PROFESSIONNELLE |
| SMIC HORAIRE | SMIC HORAIRE | SUR LA BASE DU MINIMUM DE TRAITEMENT DE LA FONCTION PUBLIQUE ENTRE 55% ET 70%. |

Opération recrutements

La Mission locale Rives de Seine a organisé, en collaboration avec Puteaux Emploi, une session d'information et de recrutement au mois de juillet 2008 avec la Société MEDIAPOST. L'opération ayant recueilli un vrai succès, de nouvelles rencontres seront programmées d'ici à la fin de l'année.



La Mission locale Rives de Seine accueillait le 8 juillet la société MEDIAPOST, filiale du groupe La Poste, pour une session de recrutement de distributeurs et de magasiniers. La rencontre a permis de nombreux échanges entre recruteur et demandeurs d'emploi. Les contrats à durée indéterminée proposés avaient la particularité d'offrir aux employés une grande flexibilité en termes d'horaires, permettant ainsi d'être proposés à des étudiants ou des personnes à la recherche de contrats à temps partiels.

Implantée sur l'ensemble du territoire français, la société MEDIAPOST se positionne sur le marché du travail en tant que spécialiste de la communication de proximité. Elle propose à ses clients un ensemble de solutions complètes et innovantes pour réaliser leurs opérations de communication en boîtes aux lettres.

>> La Mission locale reste à votre disposition si vous souhaitez obtenir de plus amples renseignements sur les prochaines sessions de recrutement.

Pour plus d'informations :

**>> Mission locale Rives de Seine
Antenne de Puteaux • 10 rue Voltaire • 92800 Puteaux**

**Ouvert du lundi au jeudi de 9h à 12h et de 13h30 à 18h
le vendredi de 9h à 12h et de 13h30 à 17h30**

01 45 06 93 60



Mission web

Offres d'emploi, recrutements, formations... Retrouvez l'actualité de la Mission locale Rives de Seine en ligne, sur **www.ml-rivesdeseine.org**. Le site fourmille d'informations et d'outils pratiques à l'adresse des jeunes et des employeurs. Les jeunes peuvent y répondre aux offres, bénéficier des aides et conseils des agents de la Mission Locale. Quant aux entreprises, elles sont en mesure de proposer un emploi, de consulter la candidathèque et de télécharger des exemples de contrats de travail. Sa formule interactive propose aujourd'hui l'abonnement à une newsletter et une web TV.

Calendrier des ateliers de la Mission locale

Tout au long de l'année, la Mission locale propose aux jeunes de moins de 26 ans des formations de soutien personnalisées pour les aider à intégrer le monde de l'entreprise.

>> Septembre

du 15 au 19 septembre : Atelier de communication
30 septembre : Atelier look et revalorisation de l'image

>> Octobre

du 6 au 8 octobre : Atelier vidéo pour CV
du 13 au 17 octobre : Atelier de communication

>> Novembre

du 12 au 14 novembre : Atelier vidéo pour CV
du 17 au 21 novembre : Atelier informatique
du 24 au 28 novembre : Atelier de communication
25 novembre : Atelier look et revalorisation de l'image



Atelier de communication

Favorise l'autonomie des jeunes dans leur démarche d'insertion, en les aidant à mieux communiquer à travers des outils comme le théâtre.

Atelier look et revalorisation de l'image

Permet aux jeunes de mieux maîtriser leur présentation.

Atelier vidéo pour CV

Offre aux jeunes de la Mission locale la possibilité de se présenter sous une nouvelle forme auprès des employeurs. Séance de coaching et d'enregistrement vidéo pour lien sur le CV.

Atelier informatique

Initiation aux outils informatiques (Word et Internet) pour favoriser la démarche d'insertion.

Nouvelle aide pour les étudiants handicapés

La réforme des bourses en vigueur depuis septembre s'accompagne de nouveaux droits pour tous les étudiants handicapés, boursiers ou non. En effet, jusqu'à la réforme des bourses universitaires, seuls certains étudiants handicapés se voyaient attribuer du fait de leur situation de handicap, une majoration de leur bourse pouvant aller jusqu'à 100 euros par mois.

>> Plus d'informations sur : <http://www.travail-solidarite.gouv.fr>

Ateliers du Point Cyb

Utilisateur débutant ou confirmé, l'Espace publique numérique du BIJ a pour vocation de vous guider dans le monde informatique. Les ateliers multimédia vous sont ouverts selon vos demandes : internet, téléphonie mobile, images, sons etc.

Les nouveaux médias prennent une place de plus en plus importante dans les foyers comme dans la vie professionnelle. La communication change, elle devient mobile, interactive et personnalisée. Ainsi, ces nouveaux médias créent de nouveaux modes de communication. Pour guider les Putéoliens dans la maîtrise de ces outils, le Point-Cyb du Bureau Information Jeunesse (BIJ) propose des initiations multimédia tout au long de l'année, dans ses locaux, au premier étage où une dizaine de postes sont connectés à internet. Un animateur spécialisé répond aux questions et anime des séquences adaptées à tous les niveaux et à tous les publics pour découvrir ou approfondir l'usage des outils informatiques.

Vous voulez partager vos vidéos sur youtube et dailymotion, créer une page personnelle par le biais d'un blog, ou créer votre site web ? Un animateur multimédia vous accompagne et vous initie aux outils et usages du multimédia et d'Internet.

Ces séances d'initiation et de perfectionnement varient selon les thématiques choisies :



Pratique et facile

- Découvrir le PC et l'Internet
- Apprivoiser le vocabulaire informatique
- Savoir choisir et acheter son ordinateur
- Maîtriser les périphériques : clavier, souris, clé USB, webcam

Bureautique

- S'initier et se perfectionner au traitement de texte : Word
- S'initier et perfectionner au tableur : Excel
- Réaliser un diaporama avec Powerpoint

Multimédia

- Traiter l'image : photomontage, scrapbooking, morphing
- Créer sa boîte e-mail
- Créer sa page Web et son site Internet
- Créer son blog.

Pour plus d'informations :

**>> Bureau Information Jeunesse
Espace Jules Verne
4, rue Marcelin Berthelot**

**Du lundi au vendredi, de 9h30 à 12h
et de 13h30 à 18h30**

**01 41 02 95 53
bij@mairie-puteaux.fr**

Une documentation technique et spécialisée est disponible dans la structure : Poche Visuel (Excel, Word, Internet, Le PC pour les Nuls, FlashNotes (pour créer des pages web) et les magazines Micro Hebdo, SVM...

Baby-sitting et cours particuliers

Dans le cadre du développement de son service de mise en relation baby-sitting et cours particuliers, Le Bureau Information Jeunesse de Puteaux recherche des jeunes lycéen(ne)s ou étudiant(e)s pouvant intervenir après la classe.

Baby-sitting

Les missions de baby-sitter sont multiples : sortie d'école (16h30), accompagnement jusqu'à la maison, goûter, jeux, aide aux devoirs éventuellement, bain, mise en pyjama et dîner jusqu'au retour des parents, mais aussi une garde les mercredis, vacances scolaires et soirées ponctuelles

Conditions requises

- Etre âgé de 18 ans, fille ou garçon (pour les moins de 18 ans, une autorisation parentale sera nécessaire)
- Résider à Puteaux et ses environs
- Souscrire une assurance responsabilité civile

Cours particuliers

Ce service s'adresse aux élèves scolarisés de la primaire à la terminale. L'accompagnement peut se faire dans toutes les matières : français, mathématiques, physiques, anglais...

Conditions requises

- Un niveau Bac+2/3 est demandé
- Résider à Puteaux et ses environs
- Souscrire une assurance responsabilité civile

>> Cette proposition vous intéresse ? Contactez le Bureau Information pour votre inscription, muni d'un CV et d'une photo d'identité au

4, rue Marcelin Berthelot

**Du lundi au vendredi, de 9h30 à 12h
et de 13h30 à 18h30**

**01 41 02 95 53
bij@mairie-puteaux.fr**



OCTOBRE-DECEMBRE 2008

Une liste plus complète est consultable au BIJ et dans la rubrique "Bureau Information Jeunesse" du site www.puteaux.fr

>> FORUM DE L'APPRENTISSAGE

8 octobre 2008 de 9h00 à 17h00

CIDJ, 101 Quai Branly 75015 Paris Champerret.
Métro Bir-Hakeim (ligne 6)
ou RER C «Champ de Mars Tour Eiffel». Entrée libre.
Informations complémentaires sur le site
www.cidj.asso.fr

>> SALON DES FORMATIONS ET DES CARRIERES INTERNATIONALES

18 octobre 2008 de 10h00 à 18h00

Cité Internationale Universitaire de Paris. 17 Boulevard Jourdan 75014 Paris. Accès RER B Cité Universitaire. Invitations et informations complémentaires sur le site www.studyrama.com

>> SALON PROFINANCE : Salon de Recrutement : Assurance, Banque, Conseil, Finance

Du 20 au 21 octobre 2008 • 20 : de 12h30 à 20h00
• 21 : de 10h00 à 18h00

Palais Brongniart, Bourse de Paris. Métro Bourse (ligne 2) Entrée libre, informations complémentaires sur le site www.salon-profinance.com

>> SALON PROEMPLOI

Le 21 octobre 2008 à partir de 10h00

Paris Expo, Espace Champerret.
Métro Porte de Champerret (ligne 3)
Salon de Recrutement : l'emploi en provinces.
Informations et demandes d'invitations sur
www.proemploi.fr

>> Direction de la communication

Nathalie Lajarthe

>> Rédactrice en chef

Alexandra Garih-Delbecq

>> Rédacteurs pour le BIJ

Garance Alloun, Virginie Tourneux,
Frej Sghaier, Ousmane Seck

>> Rédacteur pour la Mission locale

Fernando Garcia

>> PAO

Karine Costa

>> Photographe

Aymé Katendi

>> SALON INFIRMIER

Du 5 au 7 Novembre 2008 de 9h00 à 18h30

Paris Expo, Porte de Versailles, Hall 7.2,
Métro Porte de Versailles (ligne 12)
Pré-enregistrement et informations complémentaires sur www.salon-infirmier.com

>> SALON PARIS PHOTO (le Japon à l'honneur)

Du 12 au 16 Novembre 2008 de 10h00 à 18h00

Carrousel du Louvre,
Métro Palais Royal/Musée du Louvre (ligne 1 et 7)
Tarif : 15 € et 7,50 € pour les étudiants.

>> SALON DES SERVICES A LA PERSONNE

Du 20 au 22 Novembre de 10h00 à 19h00

Paris Expo, Porte de Versailles.
Métro Porte de Versailles (ligne 12)
Informations et invitations sur
www.salons-services-personne.com

>> SALON EUROPEEN DE L'EDUCATION

Du 27 au 30 Novembre de 9h30 à 18h00

Parc des Expositions de la Porte de Versailles.
Métro Porte de Versailles (ligne 12)
Informations et invitations sur le site
www.salon-education.org

>> 1^{ER} SALON INTERNATIONAL DU SPORT

Du 28 au 30 Novembre de 10h00 à 19h00

Parc des Expositions du Bourget.
Accès RER B le Bourget puis navette.
Informations complémentaires sur le site
www.salondusport-paris.com

>> CARROUSSEL DES METIERS D'ART ET DE CREATION

Du 3 au 7 décembre de 10h00 à 20h00.

Entrée gratuite de 10h à 20h
Carrousel du Louvre,
Métro Palais Royal/Musée du Louvre (ligne 1 et 7)